

Код производителя указан на упаковке в соответствии к буквой:

А - ООО "ЕС-МЕБЕЛЬ", 440034,Россия,г. Пенза,ул. Калинина,д.135Б,лит.А, оф.5  
Б - ООО "ФАВОРИТ-МЕБЕЛЬ", 440068,г.Пенза,ул.Терновского,д.222А  
В - ООО "ДАК-МЕБЕЛЬ", 440004,Россия,г. Пенза,ул. Рябова,д.9  
Г - ООО "МК БТС",440008,г.Пенза,ул.Захарова,д.18,ком.2  
Д- ИП Подмарёв С.В. ,440008,г. Пенза ул. Коммунистическая,д.21,кв.7

## **Инструкция по сборке и эксплуатации мебели**

### **Мебель для кухни**

#### **«Кухня Катя 2,0»**

**06-00.000**

Габаритные размеры низ:

Ширина (мм): 2000

Высота (мм): 836

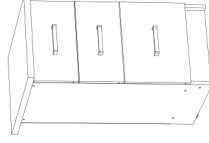
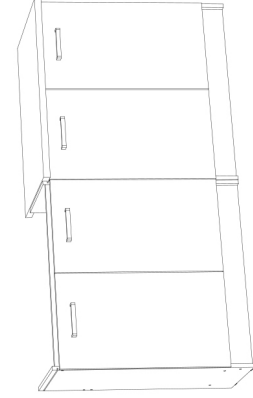
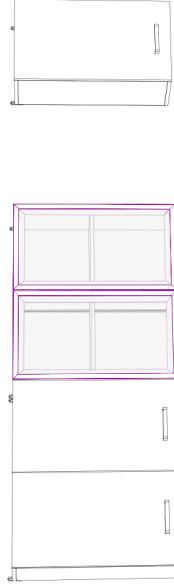
Глубина (мм): 595

Габаритные размеры верх:

Ширина (мм): 2000

Высота (мм): 703

Глубина (мм): 276



### **ОБЩИЕ ТЕХНИЧЕСКИЕ УКАЗАНИЯ**

Настоятельно рекомендуем перед началом сборки внимательно ознакомиться с данной инструкцией, проверить наличие всех деталей и фурнитуры согласно комплектационным ведомостям, убедиться в их качестве (отсутствие царапин, сколов, вмятин и т.д.) т.к. претензии по количеству комплектующих и качеству изделия после сборки не принимаются

Сборку советуем производить вдвоём на ровной поверхности, в качестве подкладочного материала рекомендуем использовать гофрокартон от упаковок.

Производитель оставляет за собой право вносить изменения не нарушающих внешнего вида и габаритных размеров изделий (замена крепёжной фурнитуры, ножек, ручек и т. д. на аналог).

Правила эксплуатации

Для длительного сохранения эксплуатационных и эстетических качеств мебели необходимо соблюдать следующие правила по уходу за мебелью во время ее эксплуатации:

- эксплуатировать мебель в сухом, проветриваемом помещении с температурой воздуха от +10 С до +40 С и относительной влажностью воздуха не более 70%
- в процессе эксплуатации мебели возможно ослабление крепежной фурнитуры - необходимо ее поправлять
- при эксплуатации изделий имеющие декоративные решения в виде стекла или зеркал необходимо помнить, что эксплуатация стекла и зеркал с трещиной сопряжено с риском получения травм. Следует немедленно заменить стекло/зеркало при появлении трещин.
- не допускать скопления влаги на поверхностях изделия во избежание набухания шитов и отклейки кромок
- беречь поверхность от механических повреждений, не ставить на поверхность горячие предметы
- при чистке использовать влажную ткань с применением специальных средств по уходу за мебелью с последующей прогиркой поверхностей насухо
- не допускайте попадания на поверхность веществ, таких как растворители, бензин, обезжиривающие средства и др.

Гарантийные обязательства

- Изготовитель гарантирует соответствие мебели требованиям ГОСТ 16371-2014, ТР ТС 025/2012, при соблюдении условий транспортировки, хранения, сборки (для мебели, поставляемой в разобранном виде), эксплуатации.
- Срок службы изделия - 5 лет (при соблюдении условий эксплуатации мебели).
- Гарантийный срок эксплуатации мебели - 24 месяца.



**Мебель для кухни  
«Кухня Катя 2,0»**

**06-00.000**

**BTS**  
**МЕБЕЛЬНАЯ КОМПАНИЯ**

Срок службы изделия - 5 лет  
Срок гарантии - 24 месяца

Код производителя указан на упаковке в соответствии к буквой:

А - ООО "ЕС-МЕБЕЛЬ", 440034,Россия,г. Пенза,ул. Калинина,д.135Б,лит.А, оф.5

Б - ООО "ФАВОРИТ-МЕБЕЛЬ", 440068,г.Пенза,ул.Терновского,д.222А

В - ООО "ДАК-МЕБЕЛЬ", 440004,Россия,г. Пенза,ул. Рябова,д.9

Г - ООО "МК БТС",440008,г.Пенза,ул.Захарова,д.18,ком.2

Д- ИП Подмарёв С.В. ,440008,г. Пенза ул. Коммунистическая,д.21,кв.7

### **Уважаемый покупатель!**

Благодарим за выбор мебели марки «BTS». В целях сохранности наша мебель поставляется в разобранном виде. Напоминаем, что в стоимость изделия услуга сборки не включена. Если Вы предпочли собрать мебель самостоятельно, надеемся, что процесс сборки доставит Вам удовольствие и не займет много времени.

При покупке мебели настоятельно рекомендуем убедиться в наличии всех деталей, сверяясь с комплектующей ведомостью, т.к. после сборки изделия претензия по количеству и качеству сборочных единиц не принимаются.

Во избежание недоразумений, просим внимательно следовать алгоритму сборки изделия.

### **Рекомендации по сборке.**

Перед началом сборки и дальнейшей эксплуатации внимательно ознакомьтесь с настоящим руководством и следуйте его рекомендациям.

Для Вашего удобства рекомендуем собирать мебель вдвоем, на ровной поверхности, соблюдая последовательность согласно представленной схеме.

### **Правила пользования и эксплуатации изделия**

Уважаемый покупатель, срок эксплуатации мебели напрямую зависит от Вашего бережного отношения к ней:

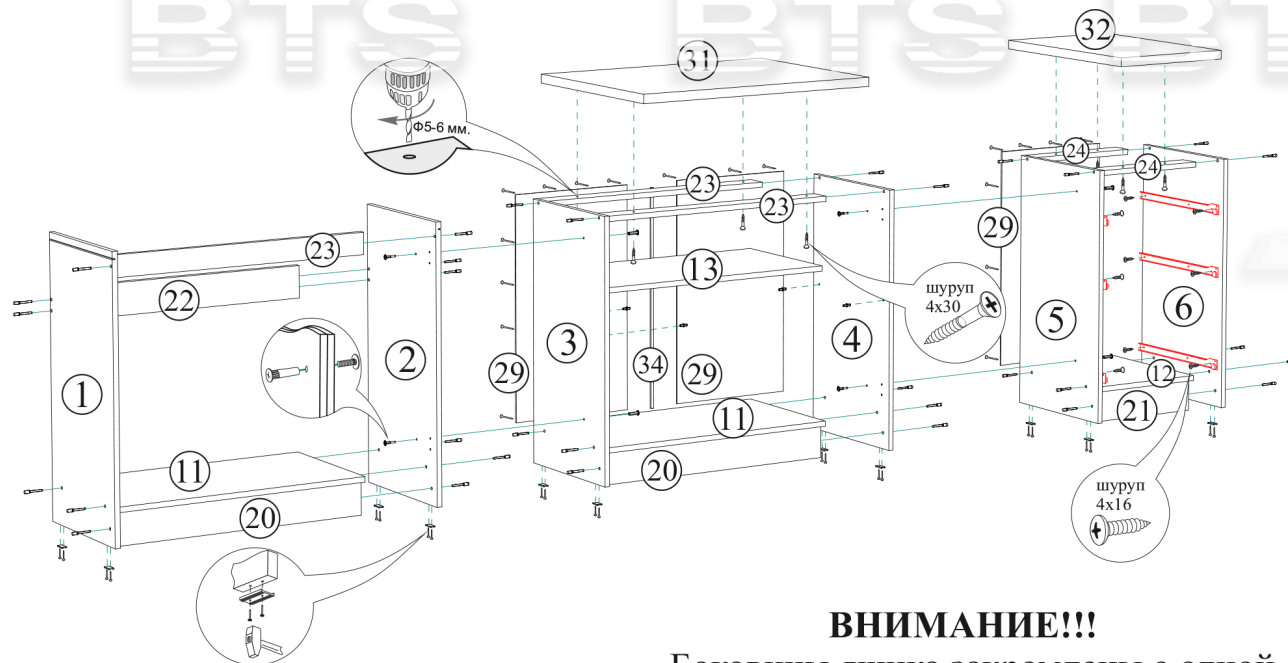
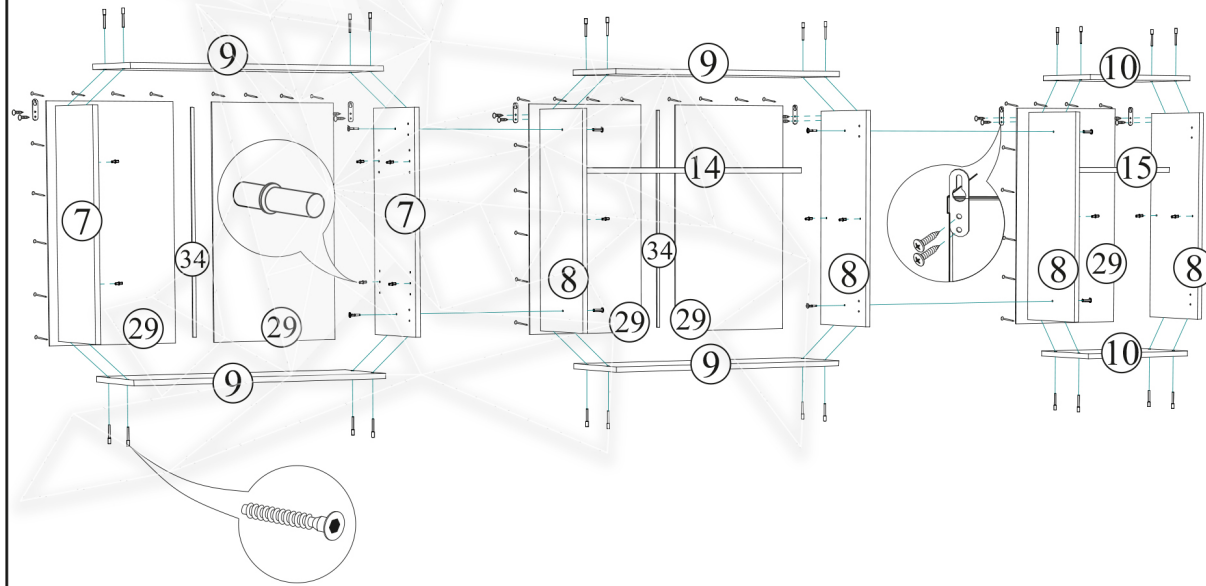
- Не допускайте попадания воды на изделие во избежание разбухания поверхностей. В случае контакта с водой, насухо протрите поверхность мягкой тканью.
- Не ударяйте поверхность острыми, тяжелыми или твердыми предметами.
- Не ставьте на поверхность раскаленные предмет
- При чистке, во избежании повреждений поверхностей, не используйте щетки, жесткие ткани, зернистые порошки. Для ухода используйте специальные средства, предназначенные для мебели.
- Не допускайте попадания на поверхность веществ, таких как растворители, бензин, обезжиривающие средства и т. п.
- Периодически, с случае ослабления резьбовых соединений, необходима их подтяжка.
- Если у Вас возникает желание самостоятельно модифицировать изделие, помните, что в этом случае наша гарантия на товар распространяться не будет.
- Несоблюдение каких-либо из вышеуказанных условий, приводящие к повышению количества дефектов мебели, являются основанием для утраты права на гарантийное обслуживание.

### **Комплектация фурнитурой**

Обозначение	Наименование	Кол-во	Ед.изм.
	Ручка С-18 (128 мм.)	10	шт.
	Направляющая роликовая 400 мм.	3	шт.
	Петля 4-х шарнирная (накладная)	18	шт.
	Евроключ	1	шт.
	Евровинт 7x50	64	шт.
	Шуруп 4x30	13	шт.
	Шуруп 4x16	102	шт.
	Гвозди 2x20	221	шт.
	Эксцентриксовая стяжка	6	кмп.
	Шкант	12	шт.
	Полкодержатель	20	шт.
	Стяжка межсекционная	8	кмп.
	Навес прямой	6	шт.
	Подпятник	12	шт.
	Отгалкиватель	2	кмп.
	Заглушка	44	шт.

**Качество мебели зависит от качества сборки.  
Рекомендуем доверять сборку специалистам.**

## Схема сборки кухни Катя-2.0



**ВНИМАНИЕ!!!**  
Боковины ящика закромлены с одной стороны, поэтому отверстия под стяжку направлены в одну сторону .

### Порядок сборки.

Сборку кухни рекомендуется начинать с нижних секций. В начале, для упрощения процесса сборки, следует закрепить всю необходимую фурнитуру к деталям (опоры, направляющие, полкодержатели). Собранные нижние секции необходимо установить по уровню, в нужное место, на 15-16 см. от стены до задней части секции. Далее закрепить столешницу к корпусу как показано на схеме сборки. **Внимание!!!** отверстия в усилениях под шурупы сверлятся по месту. Диаметр отверстий 5-6 мм. Верхние секции рекомендуется установить так, чтобы расстояние между столешницей и навесными шкафами было 60 см.

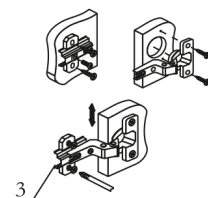
После установки всей конструкции рекомендуется, все секции стянуть между собой межсекционной с тяжкой, предварительно выровнив их (секции) между собой. Отверстия под стяжки сверлятся по месту. Диаметр отверстий 5-6 мм. Рекомендуется сверлить их чуть глубже петель.



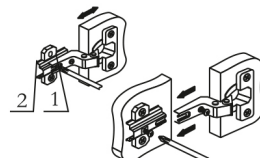


## Комплектация деталей

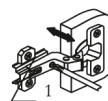
	Поз.	Наименование	Длина	Ширина	Кол-во	№ уп-ки	
Корпус	1-2.	Боковина	830	416	2	1	
	3-4.	Боковина	805	416	2	1	
	5-6.	Боковина	805	416	2	1	
	7.	Боковина	670	256	2	2	
	8.	Боковина	670	256	4	2	
	9.	Крышка	800	256	4	3	
	10.	Крышка	400	256	2	3	
	11.	Вязка	766	416	2	4	
	12.	Вязка	366	416	1	4	
	13.	Полка	766	400	1	4	
	14.	Полка	766	250	1	4	
	15.	Полка	366	250	1	4	
	16.	Боковина ящика	400	247	2	5	
	17.	Боковина ящика	400	150	4	5	
	18.	Вязка ящика	308	247	1	5	
	19.	Вязка ящика	308	150	2	5	
	20.	Цоколь	766	100	2	4	
	21.	Цоколь	366	100	1	4	
	22.	Усиление	766	96	1	4	
	23.	Усиление	766	64	3	4	
	24.	Усиление	366	64	2	4	
	Фасад	25.	Створка (верх)	703	396	3	6
		26.	Створка (низ)	703	396	4	6
		27.	Фасад	297	396	1	6
	28.	Фасад	200	396	2	6	
ЛДВП	29.	ЛДВП	700	396	8	7	
	30.	ЛДВП ящика	405	340	3	5	
	31.	Столешница	800	595	1	5	
	32.	Столешница	400	595	1	5	
	33.	Стеклостворка	703	396	2	7	
	34.	Брус соединительный	675 мм.		3	4	



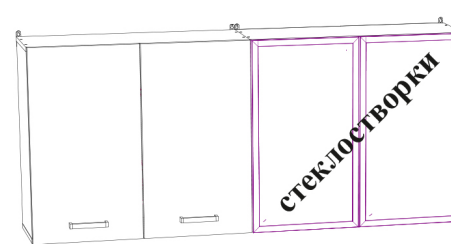
Регулировка створки по высоте



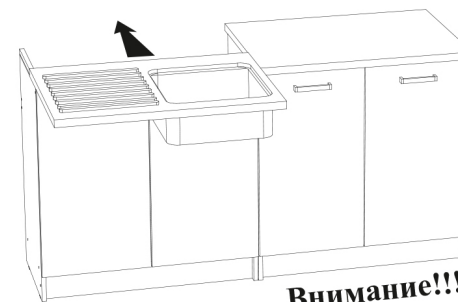
Регулировка створки по ширине



Регулировка створки по глубине

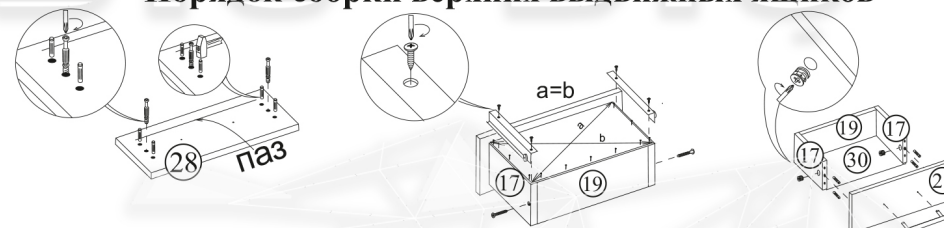


60 см.

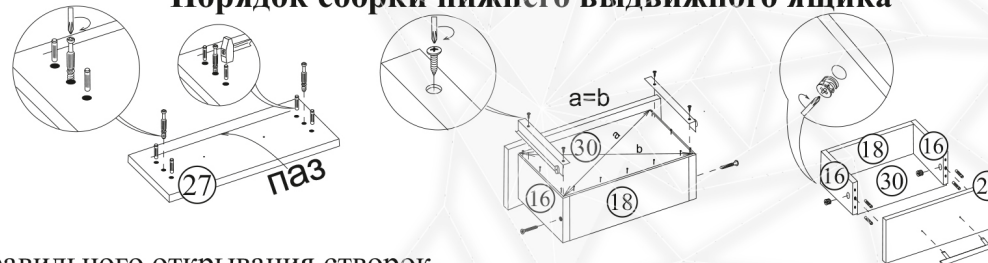


**Внимание!!!**  
мойка накладная (800 мм.) в набор кухонной мебели не комплектуется

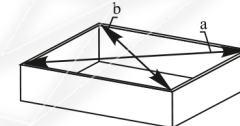
### Порядок сборки верхних выдвигающих ящиков



### Порядок сборки нижнего выдвигающего ящика



Для правильного открывания створок и ящиков, необходимо выровнять диагонали каркаса изделия (Рис.1) и только потом прибить ЛДВП, не нарушая диагонали



$a=b$



Рис.1